

МЕТОДИЧНІ РЕКОМЕНДАЦІЇ

Страховий фонд документації

ОБ'ЄКТИ ЧОРНОЇ МЕТАЛУРГІЇ ПОРЯДОК СТВОРЕННЯ, ФОРМУВАННЯ, ВЕДЕННЯ ТА ВИКОРИСТАННЯ

МР 84.2-37552598-019:2017

Київ
ДЕРЖАВНА АРХІВНА СЛУЖБА УКРАЇНИ
2017

ПЕРЕДМОВА

1 РОЗРОБЛЕНО: Науково-дослідний, проектно-конструкторський та технологічний інститут мікрографії (НДІ мікрографії), Технічний комітет стандартизації «Страховий фонд документації» (ТК 40)

РОЗРОБНИКИ: **С. Бобрицький**, канд. техн. наук; **О. Болбас** (науковий керівник); **І. Кривулькін**, канд. фіз.-мат. наук; **Т. Савченко**, **Ю. Юрчик**

2 ПРИЙНЯТО ТА НАДАНО ЧИННОСТІ: наказ Державної архівної служби України від 07.03.2017 № 11

3 УВЕДЕНО ВПЕРШЕ

Право власності на цей документ належить Державній архівній службі України.
Відтворювати, тиражувати і розповсюджувати його повністю чи частково на будь-яких носіях інформації без офіційного дозволу заборонено.
Стосовно врегулювання прав власності треба звертатися до Державної архівної служби України
Державна архівна служба України, 2017

ЗМІСТ

1 Сфера застосування.....	С. 1
2 Нормативні посилання.....	1
3 Терміни та визначення понять.....	2
4 Позначки та скорочення.....	3
5 Загальні положення.....	4
6 Критерії віднесення об'єктів чорної металургії до таких, документація на які підлягає закладанню до страхового фонду документації.....	6
6.1 Порядок використання критеріїв віднесення об'єктів чорної металургії до таких, документація на які підлягає закладанню до страхового фонду документації.....	7
7 Порядок створення страхового фонду документації на об'єкти чорної металургії	7
7.1 Порядок планування робіт щодо створення страхового фонду документації на об'єкти чорної металургії та орієнтовний перелік структурних елементів об'єкта чорної металургії	7
7.2 Порядок створення страхового фонду документації на об'єкти чорної металургії	8
7.2.1 Порядок створення галузевого страхового фонду документації на об'єкти чорної металургії.....	8
7.2.2 Порядок створення обласного (регіонального) страхового фонду документації на об'єкти чорної металургії.....	10
7.3 Порядок звітування про виконання робіт	11

8 Порядок формування страхового фонду документації на об'єкти чорної металургії	11
8.1 Порядок планування робіт щодо формування страхового фонду документації на об'єкти чорної металургії.....	11
8.2 Порядок формування страхового фонду документації на об'єкти чорної металургії	12
8.3 Порядок звітування про виконання робіт.....	13
8.4 Порядок ведення та використання страхового фонду документації на об'єкти чорної металургії.....	14
Додаток А Порядок використання критеріїв віднесення об'єктів чорної металургії до таких, документація на які підлягає закладанню до страхового фонду документації.....	15
Додаток Б Орієнтовний перелік структурних елементів об'єктів чорної металургії за напрямками діяльності, документація на які підлягає закладанню до страхового фонду.....	16
Додаток В Форма переліку об'єктів чорної металургії, документація на які підлягає закладанню до страхового фонду документації.....	22
Додаток Г Форма переліку структурних елементів об'єкта чорної металургії, документація на які підлягає закладанню до страхового фонду документації.....	23
Додаток Д Форма узагальненого переліку об'єктів чорної металургії, документація на які підлягає закладанню до страхового фонду документації.....	24
Додаток Е Форма плану постачання документації та виготовлення документів страхового фонду на об'єкти чорної металургії.....	25
Додаток Ж Бібліографія	26

МЕТОДИЧНІ РЕКОМЕНДАЦІЇ

Страховий фонд документації

ОБ'ЄКТИ ЧОРНОЇ МЕТАЛУРГІЇ ПОРЯДОК СТВОРЕННЯ, ФОРМУВАННЯ, ВЕДЕННЯ ТА ВИКОРИСТАННЯ

Чинні від 2017-09-01

1 СФЕРА ЗАСТОСУВАННЯ

1.1 Ці Методичні рекомендації встановлюють порядок створення, формування, ведення та використання страхового фонду документації України (далі – СФД) на об'єкти окремих напрямів діяльності в чорній металургії (далі – об'єкт чорної металургії) відповідно до критеріїв віднесення об'єктів до таких, документація на які підлягає закладанню до СФД.

1.2 Ці Методичні рекомендації застосовують Державна архівна служба України (далі – Укрдержархів) та суб'єкти державної системи СФД, які в межах своїх повноважень, визначених законодавством України, здійснюють реалізацію державної політики та координацію робіт зі створення, формування, ведення та використання СФД України.

1.3 Ці Методичні рекомендації поширюються на об'єкти таких напрямів діяльності в чорній металургії:

- видобуток та збагачення рудної сировини;
- підземний та відкритий видобуток руд чорних металів;
- видобуток та збагачення нерудної сировини;
- виробництво чорних металів.

2 НОРМАТИВНІ ПОСИЛАННЯ

У цих Методичних рекомендаціях є посилання на такі нормативні документи:

ДСТУ 33.002:2007 СФД. Терміни та визначення понять;

ДСТУ 33.102:2015 СФД. Нормативна документація. Порядок створення, формування, ведення та використання;

ДСТУ 33.105-2002 СФД. Підготовка і відправка на мікрофільмування документації на промислову продукцію. Технічні вимоги;

ДСТУ 33.110:2007 СФД. Комплектність документації для створення. Загальні вимоги;

ДСТУ 33.112:2008 СФД. Підготування та відправлення на мікрофільмування проектної документації на об'єкти будівництва. Технічні вимоги;

ДСТУ 33.207:2009 СФД. Аварійно-рятувальні роботи. Порядок створення, формування, ведення та використання;

ДСТУ 33.208:2009 СФД. Порядок закладання технічної документації при поставленні продукції на виробництво;

ДСТУ 33.301-2003 СФД. Зберігання мікрофільмів та мікрофіш страхового фонду документації. Технічні вимоги;

ДСТУ 33.302:2015 СФД. Порядок внесення змін до мікрофільмів страхового фонду документації;

ДСТУ 33.303:2015 СФД. Порядок переведення мікрофільмів та мікрофіш страхового фонду документації на архівне зберігання чи анулювання;

ДСТУ 33.401:2015 СФД. Порядок забезпечення користувачів документами страхового фонду;

ДСТУ 33.402-2003 СФД. Правила постачання і прийняття мікрофільмів та мікрофіш страхового фонду документації на довгострокове зберігання.

3 ТЕРМІНИ ТА ВИЗНАЧЕННЯ ПОНЯТЬ

У цих Методичних рекомендаціях вжито терміни, наведені згідно з Законом України [1] та ДСТУ 33.002.

4 ПОЗНАКИ ТА СКОРОЧЕННЯ

У цих Методичних рекомендаціях використано такі позначки та скорочення:
 бази зберігання СФД – бази зберігання страхового фонду документації України;

галузева програма – галузева програма створення страхового фонду документації на об'єкти чорної металургії;

критерії – критерії віднесення об'єктів чорної металургії до таких, документація на які підлягає закладанню до страхового фонду документації України;

МОВВ – місцевий орган виконавчої влади, який в межах своїх повноважень, визначених законодавством України, бере участь у створенні, формуванні, веденні та використанні СФД України;

обласна (регіональна) програма – обласна (регіональна) програма створення страхового фонду документації, до якої включені об'єкти чорної металургії;

об'єкт чорної металургії – об'єкт окремих напрямів діяльності в чорній металургії;

ОМС – орган місцевого самоврядування, який в межах своїх повноважень, визначених законодавством України, бере участь у створенні, формуванні, веденні та використанні СФД України;

Реєстр документів СФД – Державний реєстр документів страхового фонду документації України;

спеціальна установа СФД – спеціальна установа страхового фонду документації України;

СФД – страховий фонд документації України;

СФД ЧМ – страховий фонд документації на об'єкти чорної металургії;

Укрдержархів – Державна архівна служба України.

5 ЗАГАЛЬНІ ПОЛОЖЕННЯ

5.1 Страховий фонд документації на об'єкти чорної металургії (далі – СФД ЧМ) створюють для забезпечення користувачів копіями документів СФД для проведення аварійно-рятувальних або інших невідкладних робіт під час ліквідування надзвичайних ситуацій та в особливий період, поставлення на виробництво продукції.

СФД ЧМ є складовою частиною СФД.

5.2 Створюють та формують СФД ЧМ на плановій основі шляхом розроблення та реалізації галузевих програм створення СФД ЧМ (далі – галузева програма), відповідно до закону України [1], незалежно від форми власності на об'єкт чорної металургії та/або на основі договорів чи інших форм угод, передбачених законодавством України, і обласних (регіональних) програм створення СФД, до яких включені об'єкти чорної металургії (далі – обласна (регіональна) програма).

5.3 Основою для розроблення галузевих і обласних (регіональних) програм є Переліки об'єктів чорної металургії, які визначаються відповідно до критеріїв віднесення об'єктів вугільної промисловості до таких, документація на які підлягає закладанню до СФД (далі – критерії), наведених у розділі 6.

5.4 Основними етапами робіт зі створення, формування, ведення та використання СФД ЧМ є:

- планування робіт зі створення та формування СФД ЧМ, розроблення та затвердження галузевих і обласних (регіональних) програм;
- підготовка та постачання документації до спеціальних установ СФД для виготовлення документів СФД ЧМ;
- виготовлення та передавання документів СФД ЧМ до баз зберігання СФД України (далі – бази зберігання СФД);
- реєстрація виготовлених документів СФД ЧМ у Державному реєстрі документів страхового фонду документації України (далі – Реєстр

документів СФД) [2];

– вчасне внесення змін у документи СФД для забезпечення їхньої відповідності чинній документації та рівню виробництва на об'єкти чорної металургії, переведення документів СФД на архівне зберігання або їхнє анулювання;

– забезпечення користувачів копіями документів СФД за їх запитом.

5.5 Суб'єктами державної системи СФД, які беруть участь у створенні та формуванні СФД ЧМ, є:

– головний орган у системі центральних органів виконавчої влади з питань формування та забезпечення реалізації державної політики економічного і соціального розвитку і/або інші центральні органи виконавчої влади;

– Укрдержархів;

– місцеві органи виконавчої влади (далі – МОВВ) і/або органи місцевого самоврядування (далі – ОМС);

– постачальники документів;

– спеціальні установи СФД;

– бази зберігання СФД.

5.6 Постачальники документів готують та відправляють документацію на об'єкти чорної металургії для виготовлення документів СФД ЧМ згідно з ДСТУ 33.102, ДСТУ 33.105, ДСТУ 33.112, ДСТУ 33.208 та ДСТУ 33.110.

5.7 Документи СФД ЧМ виготовляють спеціальні установи СФД та передають їх на довгострокове зберігання згідно з ДСТУ 33.402.

5.8 Бази зберігання СФД зберігають документи СФД ЧМ відповідно до ДСТУ 33.301.

5.9 Для здійснення робіт щодо створення та формування СФД ЧМ на об'єкт чорної металургії, не включений до галузевої і обласної (регіональної) програми, подаються пропозиції, на основі яких розроблюється доповнення до галузевої програми із зазначенням у назві програми – «Доповнення № ____» та, за необхідності, вносять зміни до обласної (регіональної) програми.

5.10 Фінансування робіт зі створення, формування, ведення та використання галузевого і обласного (регіонального) СФД ЧМ здійснюють щороку за рахунок джерел, передбачених законодавством України.

5.11 Згідно із законом України [3] та указом Президента України [4] роботи зі створення, формування, ведення і використання СФД ЧМ, пов'язані з державною таємницею, повинні виконуватись із додержанням вимог законодавства України про державну таємницю та технічний захист інформації, щодо охорони державної таємниці та технічного захисту інформації.

6 КРИТЕРІЇ ВІДНЕСЕННЯ ОБ'ЄКТІВ ЧОРНОЇ МЕТАЛУРГІЇ ДО ТАКИХ, ДОКУМЕНТАЦІЯ НА ЯКІ ПІДЛЯГАЄ ЗАКЛАДАННЮ ДО СТРАХОВОГО ФОНДУ ДОКУМЕНТАЦІЇ

Критерії віднесення об'єктів чорної металургії до таких, документація на які підлягає закладанню до СФД, визначають належність цих об'єктів до:

- підприємств, які мають стратегічне значення для функціонування економіки і безпеки держави;
- переліку потенційно небезпечних об'єктів, які внесені до Державного реєстру потенційно небезпечних об'єктів;
- переліку об'єктів та окремих територій, які підлягають постійному та обов'язковому на договірній основі обслуговуванню державними аварійно-рятувальними службами;
- підприємств, які забезпечують функціонування об'єктів життєзабезпечення;
- Переліку особливо небезпечних суб'єктів підприємницької діяльності – боржників, припинення діяльності яких потребує здійснення спеціальних заходів із запобігання заподіяння можливої шкоди життю та здоров'ю громадян, майну, спорудам, навколишньому природному середовищу;
- підприємств, господарювання яких призводить до забруднення навколишнього природного середовища;

– інформаційної цінності документації на об'єкти чорної металургії для наступних поколінь як бази даних для нових розробок.

6.1 Порядок використання критеріїв віднесення об'єктів чорної металургії до таких, документація на які підлягає закладанню до страхового фонду документації

6.1.1 Під час створення галузевого СФД ЧМ [5] визначають віднесення об'єктів чорної металургії до таких, документація на які підлягає закладанню до СФД, згідно з критеріями.

6.1.2 Під час створення обласного (регіонального) СФД ЧМ на підставі нормативно-правових актів України [1, 6] щодо створення СФД складають перелік об'єктів, відповідно до територіальної належності, документація на які підлягає закладанню до СФД, згідно з критеріями.

6.1.3 У випадку відповідності об'єкта чорної металургії хоча б одному з критеріїв приймається рішення про віднесення об'єкта до такого, документація на який підлягає закладанню до СФД, з подальшим включенням його до галузевої і обласної (регіональної) програми.

6.1.4 Порядок використання критеріїв віднесення об'єктів чорної металургії до таких, документація на які підлягає закладанню до страхового фонду документації, наведено в додатку А.

7 ПОРЯДОК СТВОРЕННЯ СТРАХОВОГО ФОНДУ ДОКУМЕНТАЦІЇ НА ОБ'ЄКТИ ЧОРНОЇ МЕТАЛУРГІЇ

7.1 Порядок планування робіт щодо створення страхового фонду документації на об'єкти чорної металургії та орієнтовний перелік структурних елементів об'єкта чорної металургії

7.1.1 Планування робіт щодо створення СФД ЧМ передбачає виконання

підготовчих робіт зі складання переліків об'єктів чорної металургії, документація на які підлягає закладанню до СФД, відповідно до критеріїв, їх узагальнення та затвердження.

7.1.2 Підготовчі роботи включають:

- видання розпорядчих документів, в яких визначають порядок і терміни виконання робіт та призначають відповідальну особу щодо створення СФД;
- визначення згідно з критеріями переліку об'єктів чорної металургії, документація на які підлягає закладанню до СФД, та затвердження;
- надсилання до відповідних постачальників документів витяги із затвердженого переліку та відповідного розпорядчого документа щодо створення СФД ЧМ.

7.1.3 Постачальники документів на підставі розпорядчого документа щодо створення СФД ЧМ:

- складають та затверджують переліки структурних елементів об'єкта чорної металургії, документація на які підлягає закладанню до СФД, і визначають види та обсяг документації разом зі спеціальними установами СФД;
- надсилають переліки структурних елементів об'єкта чорної металургії до суб'єктів державної системи СФД для узагальнення та затвердження.

7.1.4 Орієнтовний перелік структурних елементів об'єктів чорної металургії за напрямками діяльності, документація на які підлягає закладанню до СФД, наведено в додатку Б.

7.2 Порядок створення страхового фонду документації на об'єкти чорної металургії

7.2.1 Порядок створення галузевого страхового фонду документації на об'єкти чорної металургії

7.2.1.1 Для організації робіт зі створення галузевого СФД ЧМ видається розпорядчий документ щодо проведення робіт зі створення галузевого СФД ЧМ, у якому визначають порядок організації, відповідальних осіб з питань створення СФД

ЧМ і терміни виконання робіт.

7.2.1.2 Згідно з критеріями визначаються об'єкти чорної металургії, документація на які підлягає закладанню до СФД, складається та затверджуються перелік об'єктів чорної металургії, визначаються постачальники документів, та направляються перелік об'єктів чорної металургії разом з розпорядчим документом щодо проведення робіт зі створення галузевого СФД ЧМ постачальникам документів.

Перелік об'єктів чорної металургії, документація на які підлягає закладанню до страхового фонду документації, складають за формою, наведеною в додатку В.

7.2.1.3 Постачальники документів складають переліки структурних елементів об'єкта чорної металургії, документація на які підлягає закладанню до СФД, разом зі спеціальними установами СФД визначають комплект документації, необхідної для формування галузевого СФД ЧМ, затверджують відповідні переліки документації на структурні елементи об'єкта чорної металургії.

Перелік структурних елементів об'єкта чорної металургії, документація на які підлягає закладанню до страхового фонду документації, складають за формою, наведеною в додатку Г.

7.2.1.4 Узагальнений перелік об'єктів чорної металургії, документація на які підлягає закладанню до СФД, складають та затверджують його за погодженням з головним органом у системі центральних органів виконавчої влади з питань формування та забезпечення реалізації державної політики економічного і соціального розвитку і/або іншим центральним органом виконавчої влади, що реалізує державну політику у сфері архівної справи, діловодства та створення і функціонування державної системи СФД.

Узагальнений перелік об'єктів чорної металургії, документація на які підлягає закладанню до страхового фонду документації, складають за формою, наведеною в додатку Д.

7.2.1.5 На основі узагальненого переліку об'єктів чорної металургії розроблюється проект галузевої програми або доповнення до діючої галузевої

програми.

Перший примірник галузевої програми залишається у розробника зазначеної програми для координації і контролю за виконанням робіт зі створення СФД ЧМ.

З метою планування та організації робіт з реалізації галузевої програми направляються:

- другий примірник галузевої програми – до Укрдержархіву;
- витяги з галузевої програми – до постачальників документів та спеціальних установ СФД для організації робіт із виготовлення документів СФД ЧМ.

7.2.1.6 На підставі галузевих програм постачальники документів розроблюють та затверджують плани постачання документації та виготовляють документи галузевого СФД ЧМ.

7.2.2 Порядок створення обласного (регіонального) страхового фонду документації на об'єкти чорної металургії

7.2.2.1 Для організації та проведення робіт зі створення обласного (регіонального) СФД готується розпорядчий документ із зазначенням порядку, термінів виконання робіт зі створення обласного (регіонального) СФД і створенням служби (підрозділу) або призначенням відповідальної особи [7] з питань створення СФД.

7.2.2.2 Згідно з критеріями визначають об'єкти чорної металургії, документація на які підлягає закладанню до обласного (регіонального) СФД, розташовані на відповідній території, складається та затверджується за погодженням з Укрдержархівом перелік об'єктів чорної металургії і проводиться визначення постачальників документів.

7.2.2.3 Постачальник документів складає переліки структурних елементів об'єкта чорної металургії, документація на які підлягає закладанню до СФД, визначає види та обсяг документації, необхідної для формування обласного (регіонального) СФД, затверджує відповідні переліки та направляє їх на

узагальнення та затвердження до МОВВ і/або ОМС.

7.2.2.4 Спеціальні установи здійснюють супровід погодження та направлення на погодження обласної (регіональної) програми на розгляд постійних комісій та сесій відповідних місцевих рад.

7.2.2.5 Беручи до уваги переліки структурних елементів об'єкта чорної металургії, документація на які підлягає закладанню до СФД, розроблюється проект обласної (регіональної) програми, погоджується з Укрдержархівом та подається на затвердження до відповідної ради.

7.2.2.6 Для координації робіт зі створення СФД ЧМ направляється по одному примірнику затвердженої обласної (регіональної) програми до спеціальної установи СФД та Укрдержархіву.

7.3 Порядок звітування про виконання робіт

7.3.1 Кожен учасник процесу створення галузевого і обласного (регіонального) СФД ЧМ звітує перед відповідним вищим органом, до сфери управління якого він належить.

7.3.2 Порядок, терміни звітування і форми звітних документів встановлюються за підпорядкованістю.

8 ПОРЯДОК ФОРМУВАННЯ СТРАХОВОГО ФОНДУ ДОКУМЕНТАЦІЇ НА ОБ'ЄКТИ ЧОРНОЇ МЕТАЛУРГІЇ

8.1 Порядок планування робіт щодо формування страхового фонду документації на об'єкти чорної металургії

8.1.1 Планування робіт щодо формування галузевого і обласного (регіонального) СФД ЧМ передбачає виконання підготовчих робіт з розроблення річних планів постачання документації для виготовлення документів СФД ЧМ.

8.1.2 Підготовчі роботи включають інформування включених до програми

постачальників документів про фінансування та початок формування СФД ЧМ.

8.1.3 Укрдержархів інформує спеціальні установи СФД про фінансування та початок формування СФД ЧМ.

8.1.4 Постачальники документів на підставі галузевих і обласних (регіональних) програм щороку розроблюють та затверджують за погодженням з Укрдержархівом річні плани постачання документації та виготовлення документів страхового фонду на об'єкти чорної металургії [7, 8].

План постачання документації та виготовлення документів страхового фонду на об'єкти чорної металургії складають за формою, наведеною в додатку Е.

8.1.5 Постачальники документів комплектують документацію на об'єкти чорної металургії, складають комплектувальні документи СФД і відправляють їх до спеціальних установ СФД.

8.1.6 Спеціальні установи СФД розроблюють плани виготовлення та передачі на зберігання документів СФД ЧМ щокварталу та надають їх до Укрдержархіву на розгляд для погодження.

8.2 Порядок формування страхового фонду документації на об'єкти чорної металургії

8.2.1 Формування СФД ЧМ можливе за наявності передбачених витрат в проектах бюджетних запитів на реалізацію галузевих програм [8] та надання вказівки постачальникам документів щодо передбачення у фінансових планах об'єктів чорної металургії на наступний рік власних коштів на реалізацію галузевих та обласних (регіональних) програм у частині створення СФД ЧМ.

Постачальників документів, включених до галузевої і обласної (регіональної) програми інформують про початок формування СФД ЧМ, а Укрдержархів інформує про початок формування СФД ЧМ спеціальні установи СФД.

8.2.2 Постачальники документів на підставі галузевої і обласної (регіональної) програми розробляють та затверджують за погодженням з

Укрдержархівом плани постачання та виготовлення документів СФД ЧМ.

8.2.3 Постачальник документів готує та комплектує документацію, яка підлягає закладанню до СФД ЧМ, відповідно до орієнтовного переліку структурних елементів об'єкта чорної металургії, визначеного у цих Методичних рекомендаціях, і надсилає її до спеціальних установ СФД.

8.2.4 Постачальники документів відповідно до планів постачання та виготовлення документів СФД ЧМ укладають договори зі спеціальними установами СФД.

8.2.5 Спеціальна установа СФД реєструє документацію, виконує її вхідний контроль та виготовляє документи СФД ЧМ.

8.2.6 Бази зберігання СФД проводять вхідний контроль документів СФД ЧМ і супровідних документів на відповідність нормативним вимогам.

8.2.7 Бази зберігання СФД, за умови відповідності документів СФД ЧМ і комплектувальних документів СФД ЧМ нормативним вимогам, приймають документи СФД ЧМ на довгострокове зберігання, про що інформують спеціальні установи СФД.

8.2.8 Бази зберігання СФД, за наявності порушень нормативних вимог у документах СФД ЧМ і/або комплектувальних документах СФД ЧМ, повертають документи СФД ЧМ разом з комплектувальними документами СФД ЧМ до спеціальних установ СФД для усунення недоліків.

8.2.9 Бази зберігання СФД за дорученням Укрдержархіву реєструють прийняті на довгострокове зберігання документи СФД ЧМ у Реєстрі документів СФД [8].

8.2.10 Спеціальна установа передає виготовлені документи СФД ЧМ до баз зберігання СФД та повертає документацію постачальнику документів.

8.3 Порядок звітування про виконання робіт

8.3.1 Постачальнику документів рекомендовано щорічно звітувати перед суб'єктами державної системи СФД, які беруть участь у створенні та формуванні СФД ЧМ про закладення до СФД документації на об'єкти чорної металургії.

8.3.2 Спеціальні установи СФД і бази зберігання СФД щоквартально звітують перед Укрдержархівом про виконання робіт щодо формування СФД ЧМ.

8.3.3 Укрдержархів на підставі звітів, отриманих від баз зберігання СФД та спеціальних установ СФД, щорічно у термін до 1 березня надає суб'єктам державної системи СФД, які беруть участь у створенні та формуванні СФД ЧМ інформацію про формування СФД ЧМ.

Порядок, терміни звітування і форми звітних документів для постачальників документів установлюють за підпорядкованістю.

8.4 Порядок ведення та використання страхового фонду документації на об'єкти чорної металургії

8.4.1 Порядок ведення СФД ЧМ відповідає вимогам ДСТУ 33.301 та ДСТУ 33.402.

8.4.2 Порядок використання та забезпечення користувачів документами СФД ЧМ відповідає вимогам ДСТУ 33.401.

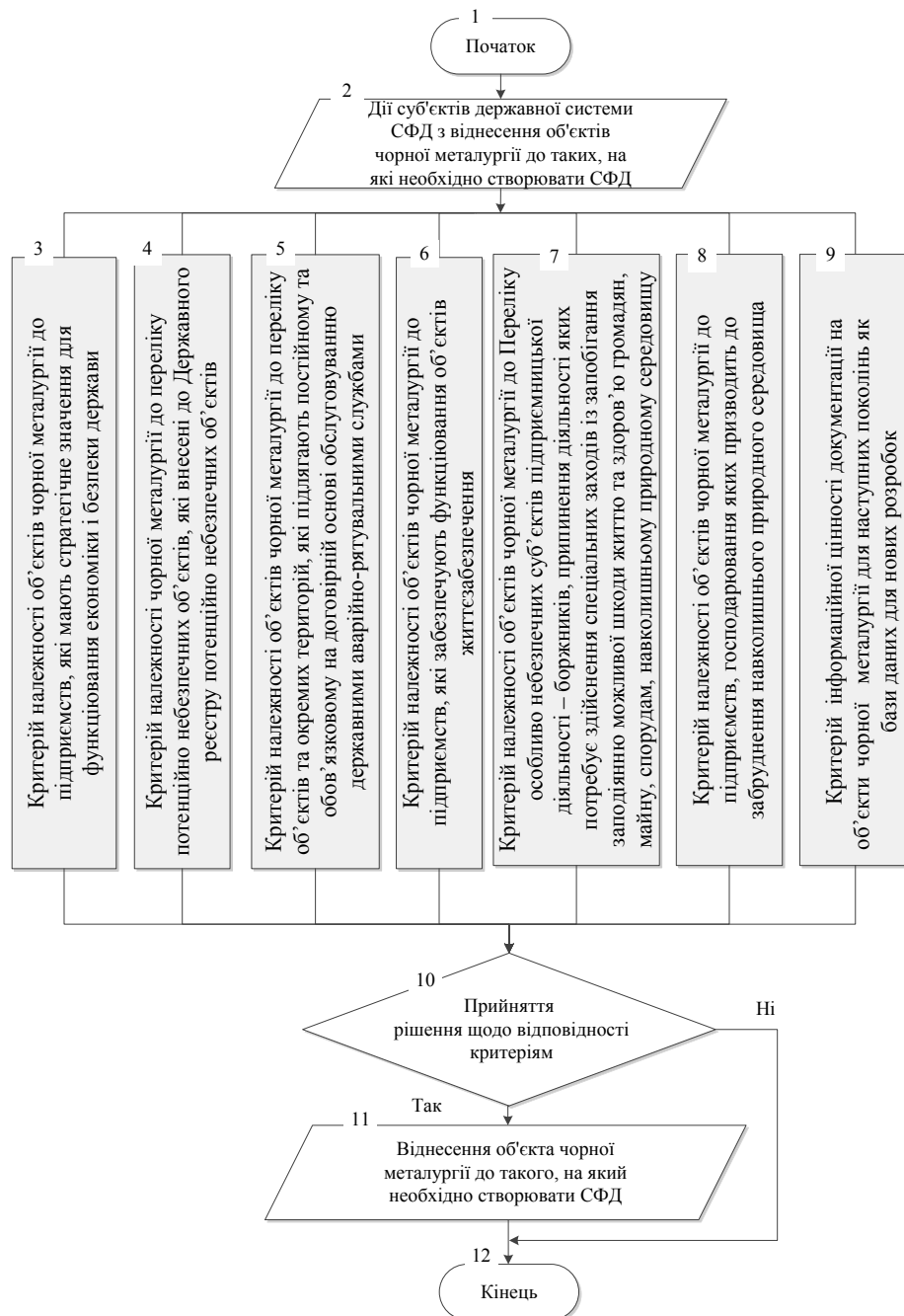
8.4.3 Внесення змін до мікрофільмів СФД ЧМ здійснюють за порядком, встановленим у ДСТУ 33.302.

8.4.4 Порядок переведення мікрофільмів та мікрофіш СФД на архівне зберігання чи анулювання встановлено в ДСТУ 33.303.

ДОДАТОК А
(довідковий)

ПОРЯДОК ВИКОРИСТАННЯ КРИТЕРІЇВ ВІДНЕСЕННЯ ОБ'ЄКТІВ
ЧОРНОЇ МЕТАЛУРГІЇ ДО ТАКИХ, ДОКУМЕНТАЦІЯ НА ЯКІ ПІДЛЯГАЄ
ЗАКЛАДАННЮ ДО СТРАХОВОГО ФОНДУ ДОКУМЕНТАЦІЇ

А.1 Алгоритм дій суб'єктів державної системи СФД під час віднесення об'єктів чорної металургії до таких, на які необхідно створювати СФД



ДОДАТОК Б

(довідковий)

ОРІЄНТОВНИЙ ПЕРЕЛІК СТРУКТУРНИХ ЕЛЕМЕНТІВ ОБ'ЄКТІВ
ЧОРНОЇ МЕТАЛУРГІЇ ЗА НАПРЯМАМИ ДІЯЛЬНОСТІ, ДОКУМЕНТАЦІЯ НА
ЯКІ ПІДЛЯГАЄ ЗАКЛАДАННЮ ДО СТРАХОВОГО ФОНДУ

Б.1 Видобуток та збагачення рудної і нерудної сировини

Таблиця Б.1.1 – Орієнтовний перелік структурних елементів рудників, кар'єрів, гірничо-збагачувальних комбінатів, коксохімічних заводів, вогнетривких комбінатів

№ з/п	Назва структурних елементів за функціональним призначенням та види документації	Назва структурного елемента (будови, споруди, інженерної комунікації)
1	2	3
Комплект проектної документації для будівництва		
1	Елементи основного виробничого призначення	Надшахтні будівлі, стволи, приствольні двори, квершлагги, штреки, вибої та лави, корпуси дрібнення, сортування та збагачення, естакади, транспортні мости, бункерні завантажувальні та розвантажувальні споруди, склади корисних копалин, локомотивні депо, гаражі автомашин, коксовий цех (коксова батарея, споруди мокрого гасіння коксу, коксова рампа, коксортувальня), цех уловлювання (будова машзалу і аміачно-сульфатного відділення, будова бензольно-скрубєрного відділення), цех моноетаноламінового очищення коксового газу (будови сухого очищення газу, будова цеху кислоти, будова моноетаноламінового очищення коксового газу, будова вакуумрозгонки), цех технологічного автотранспорту, залізничний цех, дробильна фабрика, збагачувальна фабрика, цех магнітно-флотаційного збагачення, сушильне відділення, бункери для концентрату, бункери для флотоконцентрату, бункери промпродукту
2	Елементи системи життєзабезпечення	
2.1	Елементи транспортного господарства	Залізничні станції, автомобільні гаражі, депо електрокарів, станції заправки, майстерні, автомобільні шляхи, перевантажувальні станції

Продовження таблиці Б.1.1

1	2	3
2.2	Елементи складського господарства	Склади похідних матеріалів, склади допоміжних матеріалів, склади мастил та хімікатів, склади ремонтно-будівельних матеріалів, склади готової продукції
2.3	Елементи цехів ремонтного господарства	Ремонтно-механічного, ремонтно-інструментального, електроремонтного, ремонтно-будівельного, тарно-складального цехів, ремонту підйомно-транспортного обладнання, ремонту транспортних засобів, ремонту контрольно-вимірювальних приладів та автоматики
2.4	Елементи енергетичного господарства (будови і споруди)	Котельні, електропідстанції, трансформаторні підстанції, конденсаторні установки, цехових підстанцій, компресорних станцій, насосних станцій, газорозподільчих пунктів, машинних залів, вентиляційних камер
2.5	Елементи (будови і споруди) мереж	Елементи системи водопостачання та водовідведення (резервуари господарсько-питного та протипожежного запасу води, насосні станції оберненого водопостачання, каналізаційні насосні станції), електричних мереж, елементи системи видання повітря під тиском, пари (градирні, калориферні, компресорні станції, турбокомпресорні станції, вакуумно-насосні станції), подачі газу, телефонних, радіо, диспетчеризації, керування, факсимільних тощо
2.6	Інженерні комунікації	Схеми, інженерні мережі енергозабезпечення, теплопостачання, стислого повітря, парозабезпечення, газозабезпечення, силових кабелів, кабелів зв'язку, управління, автоматики та сигналізації, каналізації, автодороги, пішохідні мости
2.7	Елементи (будови і споруди) додаткового виробництва	Галереї, перевантажувальні станції, завантажувальні пункти, естакади, тунелі транспортні
3	Елементи допоміжного призначення	Лісо-роздільні цехи, адміністративно-побутові комбінати, контори, автоматична та телефонна станції, лабораторний корпус, диспетчерська, конструкторські та технологічні бюро, гаражі автомашин (якщо не використовуються в основному виробництві), їдальні тощо
Комплект технічної документації		
1	Комплект конструкторської документації	Комплектність документації для створення визначено вимогами ДСТУ 33.110 Те саме »»»
2	Комплект технологічної документації	
3	Комплект нормативної документації	

Кінець таблиці Б.1.1

1	2	3
Комплект документів на технологічне устаткування		
1	Комплект експлуатаційних документів технологічне устаткування на	Комплектність документації для створення визначено вимогами ДСТУ 33.110
2	Комплект ремонтних документів технологічне устаткування на	Те саме

Б.2 Підземний та відкритий видобуток руд чорних металів

Таблиця Б.2.1 – Орієнтовний перелік структурних елементів рудників, кар'єрів

№ з/п	Назва структурних елементів за функціональним призначенням та види документації	Назва структурного елемента (будови, споруди, інженерної комунікації тощо)
1	2	3
Комплект проектної документації для будівництва		
1	Елементи основного виробничого призначення	Надшахтні будівлі, стволи, приствольні двори, квершлагги, штреки, вибої та лави, корпуси дрібнення, сортування та збагачення, естакади, транспортні мости, бункерні завантажувальні та розвантажувальні споруди, склади корисних копалин, локомотивні депо, гаражі автомашин
2	Елементи системи життєзабезпечення	
2.1	Елементи теплопостачання	Котельні
2.2	Елементи системи водопостачання та водовідведення	Резервуари господарсько-питного та протипожежного запасу води, насосні станції оберненого водопостачання, каналізаційні насосні станції
2.3	Елементи системи видання повітря під тиском	Градирні, калориферні, компресорні станції, турбокомпресорні станції, вакуумно-насосні станції
2.4	Елементи системи розміщення конвеєрного транспорту, трубопроводів та кабельної продукції	Галереї, тунелі та канали, перевантажувальні станції, завантажувальні пункти
2.5	Елементи системи електропостачання	Електропідстанції, трансформаторні підстанції, конденсаторні установки
2.6	Елементи електров'язку, мережі зв'язку	Канали зв'язку, кабельні лінії зв'язку, телефонний зв'язок та радіофікація
2.7	Інженерні мережі, транспорт, автомобільні дороги	Схеми, інженерні мережі, з'єднувальні канали, автодороги, генплан промислового майданчика, пішохідні мости
3	Елементи допоміжного призначення	Адміністративно-господарче виробництво (адміністративно-побутові комбінати, контори, склади запчастин, обладнання та матеріалів), підсобне виробництво (ремонтно-механічні майстерні, гаражі автомашин (якщо не використовуються в основному виробництві), лісо-роздільні цехи)

Б.3 Виробництво чорних металів

Таблиця Б.3.1 – Орієнтовний перелік структурних елементів металургійних комбінатів чи заводів

№ з/п	Назва структурних елементів за функціональним призначенням та вид документації	Назва структурного елемента (будови, споруди, інженерної комунікації)
1	2	3
Комплект проектної документації для будівництва		
1	Елементи основного виробничого призначення (кількість та перелік яких залежить від типу і основного призначення об'єкта чорної металургії)	Хіміко-металургійна фабрика; аглофабрика комбінату; доменний цех; цех переробки шлаків та відходів виробництва; конвертерний цех; мартенівський цех; вапняно-випалювальний цех; товстолистовий цех; листопрокатний цех; цех холодної прокатки; трубоелектрозварювальний цех; обтискний цех; товстолистовий цех; рейкобалочний цех; прокатний цех; цех рейкових скріплень; сортовий цех, цех підготовки виробництва тощо
2	Елементи системи життєзабезпечення	
2.1	Елементи транспортного господарства	Автотранспортний цех, залізничні станції, автомобільні гаражі, депо електрокарів, станції заправки, майстерні
2.2	Елементи складського господарства	Склади похідних матеріалів, склади допоміжних матеріалів, склади мастил та хімікатів, склади ремонтно-будівельних матеріалів, склади готової продукції
2.3	Елементи цехів ремонтного господарства	Ремонтно-механічного, ремонтно-інструментального, електроремонтного, ремонту підйомно-транспортного обладнання, ремонту транспортних засобів, ремонтно-будівельного, ремонту контрольно-вимірювальних приладів та автоматики, тарно-складального, цех автоматизації технологічних процесів
2.4	Елементи енергетичного господарства	Центральної електропідстанції, цехових підстанцій та мереж, компресорних станцій, насосних станцій, газорозподільчих пунктів, машинних залів, вентиляційних камер
2.5	Елементи (будови і споруди) мереж	Цех технічного водопостачання і шламового господарства, цех мереж і підстанцій
2.6	Інженерні комунікації	Автомобільні шляхи, залізничні мережі, інженерні мережі енергозабезпечення, теплопостачання, стислого повітря, парозабезпечення, газозабезпечення, силових кабелів, кабелів зв'язку, управління, автоматики та сигналізації, каналізації, автодороги, пішохідні мости

Кінець таблиці Б.3.1

3	Елементи допоміжного призначення	Центральна комплексна лабораторія, відділ технічного контролю, цех технологічної диспетчеризації
Комплект документації на промислову продукцію (виріб)		
1	Комплект конструкторських документів	Комплектність документації для створення визначено вимогами ДСТУ 33.110 Те саме »»»
2	Комплект технологічних документів	
3	Комплект нормативних документів	
Комплект документів на технологічне устаткування		
1	Комплект експлуатаційних документів на технологічне устаткування	Комплектність документації для створення визначено вимогами ДСТУ 33.110 Те саме
2	Комплект ремонтних документів на технологічне устаткування	

ДОДАТОК В
(довідковий)

ФОРМА ПЕРЕЛІКУ ОБ'ЄКТІВ ЧОРНОЇ МЕТАЛУРГІЇ, ДОКУМЕНТАЦІЯ
НА ЯКІ ПІДЛЯГАЄ ЗАКЛАДАННЮ ДО СТРАХОВОГО ФОНДУ
ДОКУМЕНТАЦІЇ

ЗАТВЕРДЖУЮ

 посада, назва ЦОВВ ЕСП і/або інших ЦОВВ
(МОВВ і/або ОМС)

 підпис

 ініціали, прізвище

МП _____ 201__ р.

**ПЕРЕЛІК ОБ'ЄКТІВ ЧОРНОЇ МЕТАЛУРГІЇ, ДОКУМЕНТАЦІЯ НА
ЯКІ ПІДЛЯГАЄ ЗАКЛАДАННЮ ДО СТРАХОВОГО ФОНДУ
ДОКУМЕНТАЦІЇ**

 назва ЦОВВ ЕСП і/або інших ЦОВВ (МОВВ і/або ОМС)

№ з/п	Назва об'єкта чорної металургії	Підпорядкованість об'єкта чорної металургії	Адреса об'єкта чорної металургії	Постачальник документів	Примітка
1	2	3	4	5	6

Відповідальний виконавець _____
 посада

 підпис

 ініціали, прізвище

ДОДАТОК Г
(довідковий)

**ФОРМА ПЕРЕЛІКУ СТРУКТУРНИХ ЕЛЕМЕНТІВ ОБ'ЄКТА ЧОРНОЇ
МЕТАЛУРГІЇ, ДОКУМЕНТАЦІЯ НА ЯКІ ПІДЛЯГАЄ ЗАКЛАДАННЮ ДО
СТРАХОВОГО ФОНДУ ДОКУМЕНТАЦІЇ**

ПОГОДЖЕНО

ЗАТВЕРДЖУЮ

_____ посада, назва спеціальної установи СФД

підпис ініціали, прізвище
МП _____ 201__ р.

_____ посада, назва об'єкта чорної металургії
(постачальника документів)

підпис ініціали, прізвище
МП _____ 201__ р.

**ПЕРЕЛІК СТРУКТУРНИХ ЕЛЕМЕНТІВ ОБ'ЄКТА ЧОРНОЇ
МЕТАЛУРГІЇ, ДОКУМЕНТАЦІЯ НА ЯКІ ПІДЛЯГАЄ ЗАКЛАДАННЮ ДО
СТРАХОВОГО ФОНДУ ДОКУМЕНТАЦІЇ**

_____ назва об'єкта чорної металургії

№ з/п	Назва структурного елемента об'єкта (будови, споруди, інженерної мережі, виробу (продукції), устаткування)	Назва об'єкта, адреса	Назва і позначення комплектів документації	Вид документації	Обсяг документації, аркушів формату А4	Термін подання документації до спеціальної установи СФД, рік	Примітка
1	2	3	4	5	6	7	8

Відповідальний виконавець _____ посада _____ підпис _____ ініціали, прізвище

ДОДАТОК Д
(довідковий)

ФОРМА УЗАГАЛЬНЕНОГО ПЕРЕЛІКУ ОБ'ЄКТІВ ЧОРНОЇ
МЕТАЛУРГІЇ, ДОКУМЕНТАЦІЯ НА ЯКІ ПІДЛЯГАЄ ЗАКЛАДАННЮ ДО
СТРАХОВОГО ФОНДУ ДОКУМЕНТАЦІЇ

ПОГОДЖЕНО

ЗАТВЕРДЖУЮ

Голова Державної архівної служби України

підпис ініціали, прізвище
МП _____ 201__ р.

посада, назва ЦОВВ ЕСП і/або інших ЦОВВ
(МОВВ і/або ОМС)

підпис ініціали, прізвище
МП _____ 201__ р.

УЗАГАЛЬНЕНИЙ ПЕРЕЛІК ОБ'ЄКТІВ ЧОРНОЇ МЕТАЛУРГІЇ,
ДОКУМЕНТАЦІЯ НА ЯКІ ПІДЛЯГАЄ ЗАКЛАДАННЮ ДО СТРАХОВОГО
ФОНДУ ДОКУМЕНТАЦІЇ

№ з/п	Назва структурного елемента об'єкта (будови, споруди, інженерної мережі, виробу (продукції), устаткування)	Назва об'єкта, адреса	Постачальник документів	Назва і позначення комплектів документації	Вид документації	Обсяг документації, аркушів формату А4	Термін подання документації до спеціальної установи СФД, рік	Примітка
1	2	3		4	5	6	7	8

Відповідальний виконавець _____ посада
_____ підпис
_____ ініціали, прізвище

ДОДАТОК Е
(довідковий)

**ФОРМА ПЛАНУ ПОСТАЧАННЯ ДОКУМЕНТАЦІЇ ТА ВИГОТОВЛЕННЯ
ДОКУМЕНТІВ СТРАХОВОГО ФОНДУ НА ОБ'ЄКТИ ЧОРНОЇ МЕТАЛУРГІЇ**

ПОГОДЖЕНО

ЗАТВЕРДЖУЮ

Голова Державної архівної служби України

підпис ініціали, прізвище
МП _____ 201__ р.

посада, назва ЦОВВ ЕСР і/або інших ЦОВВ
(МОВВ і/або ОМС)

підпис ініціали, прізвище
МП _____ 201__ р.

**ПЛАН ПОСТАЧАННЯ ДОКУМЕНТАЦІЇ ТА ВИГОТОВЛЕННЯ
ДОКУМЕНТІВ СТРАХОВОГО ФОНДУ НА ОБ'ЄКТИ ЧОРНОЇ
МЕТАЛУРГІЇ НА**

назва об'єкта чорної металургії

1	2	3	4	5	6	7	Обсяг поданої документації для виготовлення документів страхового фонду, ф. А4				13	14	15	
							8	у тому числі за кварталами						
								9	10	11				12
							усього на __ р.							

Відповідальний виконавець _____
посада

підпис

ініціали, прізвище

ДОДАТОК Ж
(довідковий)

БІБЛІОГРАФІЯ

1 Про страховий фонд документації України : закон України від 22 березня 2001 р. № 2332–III [із змін.] [Електронний ресурс]. – Режим доступу : <http://zakon2.rada.gov.ua/laws/show/2332-14>.

2. Порядок ведення Державного реєстру документів страхового фонду документації України: постанова Кабінету Міністрів України від 16 травня 2002 р. № 642 [із змін.] [Електронний ресурс]. – Режим доступу : <http://zakon5.rada.gov.ua/laws/show/642-2002-п>.

3. Про державну таємницю : закон України від 21 січня 1994 р. № 3855-XII [із змін.] [Електронний ресурс]. – Режим доступу : <http://zakon3.rada.gov.ua/laws/show/3855-12>

4. Про Положення про технічний захист інформації в Україні : указ Президента України від 27.09.1999 № 1229/99 [із змін.] [Електронний ресурс]. – Режим доступу : <http://zakon0.rada.gov.ua/laws/show/1229/99>

5. Про затвердження Положення про порядок формування, ведення та використання галузевого страхового фонду документації: постанова Кабінету Міністрів України від 13 березня 2002 р. № 319 [із змін.] [Електронний ресурс]. – Режим доступу : <http://zakon4.rada.gov.ua/laws/show/319-2002-п>.

6. Про затвердження Положення про порядок формування, ведення та використання обласного (регіонального) страхового фонду документації: постанова Кабінету Міністрів України від 13 березня 2002 р. № 320 [із змін.] [Електронний ресурс]. – Режим доступу : <http://zakon4.rada.gov.ua/laws/show/320-2002-п>.

7. Страховий фонд документації. Методичні рекомендації зі створення регіонального страхового фонду документації [Текст] : MP-75.2-00010103-006:2012 / Державний департамент страхового фонду

документації; уклад.: В. Журба; М. Попко; О. Полонський [та ін.] – К., 2012. – 103 с.

8. Страховий фонд документації. Створення та формування галузевого страхового фонду документації [Текст] : MP-84.2-37763687-011:2014 / НДІ мікрографії ; уклад.: Кривулькін І., Приходько В., Рева І. [та ін.] – К., 2014. – 88 с.