

# **МЕТОДИЧНІ РЕКОМЕНДАЦІЇ**

---

---

Страховий фонд документації

## **ОБ'ЄКТИ ВУГІЛЬНОЇ ПРОМИСЛОВОСТІ ПОРЯДОК СТВОРЕННЯ, ФОРМУВАННЯ, ВЕДЕННЯ ТА ВИКОРИСТАННЯ**

**МР-84.2-37552598-018:2017**

Київ  
ДЕРЖАВНА АРХІВНА СЛУЖБА УКРАЇНИ  
2017

## ПЕРЕДМОВА

1 РОЗРОБЛЕНО: Науково-дослідний, проектно-конструкторський та технологічний інститут мікрографії (НДІ мікрографії), Технічний комітет стандартизації "Страховий фонд документації" (ТК 40)

РОЗРОБНИКИ: **С. Бобрицький**, канд. техн. наук; **О. Болбас** (науковий керівник); **І. Кривулькін**, канд. фіз.-мат. наук; **Т. Савченко, Ю. Юрчик**

2 ПРИЙНЯТО ТА НАДАНО ЧИННОСТІ: наказ Державної архівної служби України від 07.03.2017 № 11

3 УВЕДЕНО ВПЕРШЕ

---

Право власності на цей документ належить Державній архівній службі України.  
Відтворювати, тиражувати і розповсюджувати його повністю чи частково на будь-яких носіях інформації без офіційного дозволу заборонено.  
Стосовно врегулювання прав власності треба звертатися до Державної архівної служби України  
Державна архівна служба України, 2017\_

## ЗМІСТ

	С.
1 Сфера застосування.....	1
2 Нормативні посилання.....	1
3 Терміни та визначення понять.....	2
4 Позначки та скорочення.....	3
5 Загальні положення.....	4
6 Критерії віднесення об'єктів вугільної промисловості до таких, документація на які підлягає закладанню до страхового фонду документації .....	6
6.1 Порядок використання критеріїв віднесення об'єктів вугільної промисловості до таких, документація на які підлягає закладанню до страхового фонду документації .....	7
7 Порядок створення страхового фонду документації на об'єкти вугільної промисловості.....	7
7.1 Порядок планування робіт щодо створення страхового фонду документації на об'єкти вугільної промисловості та орієнтовний перелік структурних елементів об'єкта вугільної промисловості.....	7
7.2 Порядок створення галузевого страхового фонду документації на об'єкти вугільної промисловості.....	12
7.3 Порядок створення обласного (регіонального) страхового фонду документації на об'єкти вугільної промисловості.....	13
7.4 Порядок звітування про виконання робіт.....	14
8 Порядок формування страхового фонду документації на об'єкти вугільної промисловості.....	14
8.1 Порядок планування робіт щодо формування страхового фонду документації на об'єкти вугільної промисловості.....	14
8.2 Порядок формування страхового фонду документації на об'єкти вугільної промисловості.....	15

8.3 Порядок звітування про виконання робіт.....	17
8.4 Порядок ведення та використання страхового фонду документації на об'єкти вугільної промисловості.....	17
Додаток А Порядок використання критеріїв віднесення об'єктів вугільної промисловості до таких, документація на які підлягає закладанню до страхового фонду документації...	18
Додаток Б Форма переліку об'єктів вугільної промисловості, документація на які підлягає закладанню до страхового фонду документації.....	19
Додаток В Форма переліку структурних елементів об'єкта вугільної промисловості, документація на які підлягає закладанню до страхового фонду документації.....	20
Додаток Г Форма узагальненого переліку об'єктів вугільної промисловості, документація на які підлягає закладанню до страхового фонду документації.....	21
Додаток Д Форма плану постачання документації на об'єкти вугільної промисловості для виготовлення документів страхового фонду.....	22
Додаток Е Бібліографія .....	23

## **МЕТОДИЧНІ РЕКОМЕНДАЦІЇ**

Страховий фонд документації

### **ОБ'ЄКТИ ВУГІЛЬНОЇ ПРОМИСЛОВОСТІ ПОРЯДОК СТВОРЕННЯ, ФОРМУВАННЯ, ВЕДЕННЯ ТА ВИКОРИСТАННЯ**

**Чинні від 2017-09-01**

#### **1 СФЕРА ЗАСТОСУВАННЯ**

1.1 Ці Методичні рекомендації установлюють порядок створення, формування, ведення та використання страхового фонду документації України (далі – СФД) на об'єкти окремих напрямів діяльності вугільної промисловості (видобуток вугілля відкритим та підземним способом, збагачення вугілля, виробництво вугільних брикетів) відповідно до критеріїв віднесення об'єктів до таких, документація на які підлягає закладанню до СФД.

1.2 Ці Методичні рекомендації застосовують Державна архівна служба України (далі – Укрдержархів) та суб'єкти державної системи СФД, які в межах своїх повноважень, визначених законодавством України, здійснюють реалізацію державної політики та координацію робіт зі створення, формування, ведення та використання СФД України.

1.3 Ці Методичні рекомендації поширюються на об'єкти таких напрямів діяльності вугільної промисловості:

- видобуток вугілля відкритим та підземним способом;
- збагачення вугілля;
- виробництво вугільних брикетів.

#### **2 НОРМАТИВНІ ПОСИЛАННЯ**

У цих Методичних рекомендаціях є посилання на такі нормативні документи:

MP-84.2-37552598-018:2017\_

ДСТУ 33.002:2007 СФД. Терміни та визначення понять;

ДСТУ 33.102:2015 СФД. Нормативна документація. Порядок створення, формування, ведення та використання;

ДСТУ 33.105-2002 СФД. Підготовка і відправка на мікрофільмування документації на промислову продукцію. Технічні вимоги;

ДСТУ 33.110:2007 СФД. Комплектність документації для створення. Загальні вимоги;

ДСТУ 33.112:2008 СФД. Підготування та відправлення на мікрофільмування проектної документації на об'єкти будівництва. Технічні вимоги;

ДСТУ 33.207:2009 СФД. Аварійно-рятувальні роботи. Порядок створення, формування, ведення та використання;

ДСТУ 33.208:2009 СФД. Порядок закладання технічної документації при поставленні продукції на виробництво;

ДСТУ 33.301-2003 СФД. Зберігання мікрофільмів та мікрофіш страхового фонду документації. Технічні вимоги;

ДСТУ 33.302:2015 СФД. Порядок внесення змін до мікрофільмів страхового фонду документації;

ДСТУ 33.303:2015 СФД. Порядок переведення мікрофільмів та мікрофіш страхового фонду документації на архівне зберігання чи анулювання;

ДСТУ 33.401:2015 СФД. Порядок забезпечення користувачів документами страхового фонду;

ДСТУ 33.402-2003 СФД. Правила постачання і прийняття мікрофільмів та мікрофіш страхового фонду документації на довгострокове зберігання.

### **3 ТЕРМІНИ ТА ВИЗНАЧЕННЯ ПОНЯТЬ**

У цих Методичних рекомендаціях вжито терміни, наведені згідно з Законом України [1] та ДСТУ 33.002.

#### 4 ПОЗНАКИ ТА СКОРОЧЕННЯ

У цих Методичних рекомендаціях використано такі позначки та скорочення:

бази зберігання СФД – бази зберігання страхового фонду документації України;

галузева програма – галузева програма створення страхового фонду документації на об'єкти вугільної промисловості;

критерії – критерії віднесення об'єктів вугільної промисловості до таких, документація на які підлягає закладанню до СФД;

МОВВ – місцевий орган виконавчої влади, який в межах своїх повноважень, визначених законодавством України, бере участь у створенні, формуванні, веденні та використанні СФД України;

обласна (регіональна) програма – обласна (регіональна) програма створення страхового фонду документації, до якої включені об'єкти вугільної промисловості;

об'єкт вугільної промисловості – об'єкт окремих напрямів діяльності у вугільній промисловості;

ОМС – орган місцевого самоврядування, який в межах своїх повноважень, визначених законодавством України, бере участь у створенні, формуванні, веденні та використанні СФД України;

Реєстр документів СФД – Державний реєстр документів страхового фонду документації України;

спеціальна установа СФД – спеціальна установа страхового фонду документації України;

СФД – страховий фонд документації;

СФД ВП – страховий фонд документації на об'єкти вугільної промисловості;

Укрдержархів – Державна архівна служба України.

## **5 ЗАГАЛЬНІ ПОЛОЖЕННЯ**

5.1 Страховий фонд документації на об'єкти вугільної промисловості (далі – СФД ВП) створюють для забезпечення користувачів документами страхового фонду (далі – користувачі) копіями документів страхового фонду документації (далі – документи СФД) для проведення аварійно-рятувальних або інших невідкладних робіт під час ліквідування надзвичайних ситуацій та в особливий період у випадку втрати або псування оригіналів документації.

СФД ВП є складовою частиною СФД.

5.2 Реалізація державної політики у сфері створення СФД здійснюється суб'єктами державної системи СФД на плановій основі шляхом розроблення та реалізації галузевих програм створення СФД ВП (далі – галузева програма) і обласних (регіональних) програм створення СФД (далі – обласна (регіональна) програма), відповідно до закону України [1], незалежно від форми власності на об'єкти вугільної промисловості, до яких включені об'єкти вугільної промисловості чи за укладеними договорами.

5.3 Основою для розроблення галузевих і обласних (регіональних) програм є Переліки об'єктів вугільної промисловості, які визначаються відповідно до критеріїв віднесення об'єктів вугільної промисловості до таких, документація на які підлягає закладанню до СФД (далі – критерії), наведених у розділі 6.

5.4 Основними етапами робіт зі створення, формування, ведення та використання СФД ВП є:

- планування робіт зі створення та формування СФД ВП, розроблення та затвердження галузевих і обласних (регіональних) програм;
- підготовка та постачання документації для виготовлення документів СФД ВП до спеціальних установ СФД;
- виготовлення та передавання документів СФД ВП до баз зберігання СФД України (далі – бази зберігання СФД);
- реєстрація виготовлених документів СФД ВП у Державному реєстрі документів СФД України (далі – Реєстр документів СФД) [2];



– вчасне внесення змін у документи СФД для забезпечення їхньої відповідності чинній документації та рівню виробництва на об'єкти вугільної промисловості, переведення документів СФД на архівне зберігання або їхнє анулювання;

– забезпечення користувачів копіями документів СФД за їх запитом.

5.5 Суб'єктами державної системи СФД, які беруть участь у створенні та формуванні СФД ВП, є:

– головний орган у системі центральних органів виконавчої влади з питань формування та забезпечення реалізації державної політики у вугільно-промисловому комплексі і/або інші центральні органи виконавчої влади;

– Укрдержархів;

– місцеві органи виконавчої влади (далі – МОВВ) і/або органи місцевого самоврядування (далі – ОМС);

– постачальники документів;

– спеціальні установи СФД;

– бази зберігання СФД.

5.6 Постачальник документів готує і відправляє документацію для виготовлення документів СФД згідно з ДСТУ 33.102, ДСТУ 33.105, ДСТУ 33.112, ДСТУ 33.208 та ДСТУ 33.110.

5.7 Документи СФД ВП виготовляють спеціальні установи СФД та передають їх на довгострокове зберігання згідно з ДСТУ 33.402.

5.8 Бази зберігання СФД зберігають документи СФД ВП відповідно до ДСТУ 33.301.

5.9 Для здійснення робіт щодо створення та формування СФД ВП на об'єкт вугільної промисловості, не включений до галузевої і обласної (регіональної) програми, подаються пропозиції, на основі яких розроблюється доповнення до галузевої програми із зазначенням у назві програми – «Доповнення № \_\_\_\_» та, за необхідності, вносять зміни до обласної (регіональної) програми.

5.10 Фінансування робіт зі створення, формування, ведення та використання галузевого і обласного (регіонального) СФД ВП здійснюють щороку за рахунок джерел, передбачених законодавством України.

5.11 Згідно із законом України [3] та указом Президента України [4] роботи зі створення, формування, ведення і використання СФД ВП, пов'язані з державною таємницею, повинні виконуватись із додержанням вимог законодавства України про державну таємницю та технічний захист інформації, що гарантує збереження інтелектуальної власності, законних прав та інтересів її власника.

## **6 КРИТЕРІЇ ВІДНЕСЕННЯ ОБ'ЄКТІВ ВУГІЛЬНОЇ ПРОМИСЛОВОСТІ ДО ТАКИХ, ДОКУМЕНТАЦІЯ НА ЯКІ ПІДЛЯГАЄ ЗАКЛАДАННЮ ДО СТРАХОВОГО ФОНДУ ДОКУМЕНТАЦІЇ**

Для віднесення об'єктів вугільної промисловості до таких, документація на які підлягає закладанню до СФД, використовують такі критерії належності цих об'єктів до:

- підприємств, які мають стратегічне значення для функціонування економіки і безпеки держави;
- переліку потенційно небезпечних об'єктів, які увійшли до Державного реєстру потенційно небезпечних об'єктів;
- переліку об'єктів та окремих територій, які підлягають постійному та обов'язковому на договірній основі обслуговуванню державними аварійно-рятувальними службами;
- підприємств, які забезпечують функціонування об'єктів життєзабезпечення;
- Переліку особливо небезпечних суб'єктів підприємницької діяльності – боржників, припинення діяльності яких потребує здійснення спеціальних заходів із запобігання заподіяння можливої шкоди життю та здоров'ю громадян, майну, спорудам, навколишньому природному середовищу;

- підприємств, господарювання яких призводить до забруднення навколишнього природного середовища;
- інформаційної цінності документації на об'єкти вугільної промисловості для нових розробок.

### **6.1 Порядок використання критеріїв віднесення об'єктів вугільної промисловості до таких, документація на які підлягає закладанню до страхового фонду документації**

6.1.1 Під час створення галузевого СФД ВП [5] проводять роботи з віднесення об'єктів вугільної промисловості до таких, документація на які підлягає закладанню до СФД, відповідно до критеріїв.

6.1.2 Під час створення обласного (регіонального) СФД ВП на підставі нормативно-правових актів України [1, 6] щодо створення СФД складаються переліки об'єктів, відповідно до територіальної належності, документація на які підлягає закладанню до СФД, згідно з критеріями.

6.1.3 У випадку відповідності об'єкта вугільної промисловості хоча б одному з критеріїв приймається рішення про віднесення об'єкта до такого, документація на який підлягає закладанню до СФД, з подальшим включенням його до галузевої і обласної (регіональної) програми.

6.1.4 Порядок використання критеріїв віднесення об'єктів вугільної промисловості до таких, документація на які підлягає закладанню до страхового фонду документації, наведено в додатку А.

## **7 ПОРЯДОК СТВОРЕННЯ СТРАХОВОГО ФОНДУ ДОКУМЕНТАЦІЇ НА ОБ'ЄКТИ ВУГІЛЬНОЇ ПРОМИСЛОВОСТІ**

### **7.1 Порядок планування робіт щодо створення страхового фонду документації на об'єкти вугільної промисловості та орієнтовний перелік структурних елементів об'єкта вугільної промисловості**

7.1.1 Планування робіт щодо створення СФД ВП передбачає виконання підготовчих робіт зі складання переліків об'єктів вугільної промисловості, документація на які підлягає закладанню, відповідно до критеріїв, їх

MP-84.2-37552598-018:2017\_  
узагальнення та затвердження.

7.1.2 Підготовчі роботи включають:

– видання розпорядчих документів, в яких визначають порядок і терміни виконання робіт та призначають відповідальних осіб щодо створення СФД;

– визначення згідно з критеріями переліку об'єктів вугільної промисловості, документація на які підлягає закладанню до СФД, та затвердження;

– надсилання до відповідних постачальників документів витягів із затвердженого переліку та відповідного розпорядчого документа щодо створення СФД ВП.

7.1.3 Постачальники документів на підставі розпорядчого документа щодо створення СФД ВП:

– складають та затверджують переліки структурних елементів об'єкта вугільної промисловості, документація на які підлягає закладанню до СФД, і визначають види та обсяг документації разом зі спеціальними установами СФД;

– надсилають переліки структурних елементів об'єкта вугільної промисловості до суб'єктів державної системи СФД для узагальнення та затвердження.

7.1.4 Орієнтовний перелік структурних елементів об'єкта вугільної промисловості, документація на які підлягає закладанню до СФД, є такий.

До структурних елементів шахти основного виробничого призначення необхідно відносити:

- надшахтні будівлі;
- надшахтні копри;
- корпуси дрібнення, сортування та збагачення;
- естакади;
- транспортні мости;
- бункерні завантажувальні та розвантажувальні споруди;
- склади корисних копалин;
- локомотивні депо;

– гаражі автомашин.

Елементи систем життєзабезпечення розподіляються на основні групи, до яких необхідно відносити:

а) елементи теплопостачання:

– котельні;

б) елементи системи водопостачання:

– резервуари господарсько-питного та протипожежного запасу води;

– насосні станції оберненого водопостачання;

в) елементи системи водовідведення:

– каналізаційні насосні станції;

г) елементи системи видання повітря під тиском:

– градирні;

– калориферні;

– компресорні станції;

– турбокомпресорні станції;

– вакуумно-насосні станції;

д) елементи системи розміщення конвеєрного транспорту, трубопроводів та кабельної продукції:

– галереї;

– тунелі та канали;

– перевантажувальні станції;

– завантажувальні пункти;

е) елементи системи електропостачання:

– електростанції;

– трансформаторні підстанції;

– конденсаторні установки;

ж) елементи електрозв'язку, мережі зв'язку:

– канали зв'язку;

– кабельні лінії зв'язку;

– телефонний зв'язок та радіофікація;

и) інженерні мережі, транспорт, автомобільні дороги:

MP-84.2-37552598-018:2017\_

- схеми;
- інженерні мережі;
- з'єднувальні канали;
- автодороги;
- генплан промислового майданчика;
- пішохідні мости.

До елементів допоміжного призначення необхідно відносити:

а) адміністративно-господарче виробництво:

- адміністративно-побутові комбінати, контори;
- приміщення різноманітного призначення;
- склади запчастин, обладнання та матеріалів;

б) підсобне виробництво:

- ремонтно-механічні майстерні;
- гаражі автомашин (якщо не використовуються в основному виробництві);
- лісо-роздільні цехи.

7.1.5 Закладання до СФД ВП підлягають:

- план земної поверхні території виробничо-господарської діяльності гірничого підприємства;
- план забудованої частини земної поверхні;
- план гірничого відведення та розрізи до нього, план відведення земельної ділянки;
- план промислового майданчика;
- картограми розміщення планшетів зйомки земної поверхні та гірничих виробіток;
- схема розміщення пунктів маркшейдерської опорної геодезичної мережі на території виробничо-господарської діяльності гірничого підприємства, абриси та схеми конструкцій реперів та пунктів;
- кресленики гірничих виробок, що висвітлюють розкриття, підготування та розробку родовищ;
- розрізи по вертикальних і похилих шахтних стволах;

- плани вентиляційних шахт;
- плани гірничих робіт;
- журнали проходки стволів;
- журнали виконання спеціальних робіт;
- кресленики за розрахунками запобіжних ціликів під спорудами, будовами та природними об'єктами;
- кресленики за розрахунками бар'єрних ціликів між шахтними полями;
- плани відвалів некондиційних корисних копалин, сховищ відходів збагачувальних фабрик та породних відвалів;
- план земної поверхні з відображенням результатів робіт з рекультивації земель, порушених гірничими роботами;
- схеми осьових пунктів шахтних відвалів;
- кресленики з вивчення процесу зсуву земної поверхні та гірничих порід під впливом підземних розробок та спостереження за розробленими спорудами та будівлями;
- кресленики за результатами спостережень за деформацією бортів, укосів, уступів та відвалів на кар'єрах;
- схема підземних маркшейдерських планових опорних мереж та висотного обґрунтування;
- виконавчі повздовжні профілі залізниць, автомобільних, тролейвозних та підвісних канатних доріг;
- виконавчі профілі русловідвідних, водозавідних та інших капітальних траншей та каналів;
- журнали розрахунків, які були основою для побудови креслеників, перелічених вище;
- геологічний звіт за результатами діяльності розвідки і дорозвідки зі всіма текстовими і графічними додатками.

## **7.2 Порядок створення галузевого страхового фонду документації на об'єкти вугільної промисловості**

7.2.1 Для організації робіт зі створення галузевого СФД ВП видається розпорядчий документ, у якому визначають порядок організації, відповідальних осіб з питань створення СФД ВП і терміни виконання робіт.

7.2.2 Згідно з критеріями визначаються об'єкти вугільної промисловості, документація на які підлягає закладанню до СФД, складається та затверджується перелік об'єктів вугільної промисловості і визначаються постачальники документів, та направляється перелік об'єктів вугільної промисловості разом з розпорядчим документом щодо проведення робіт зі створення галузевого СФД ВП постачальникам документів.

Перелік об'єктів вугільної промисловості, документація на які підлягає закладанню до страхового фонду документації, складають за формою, наведеною в додатку Б.

7.2.3 Постачальники документів складають переліки структурних елементів об'єкта вугільної промисловості, документація на які підлягає закладанню до СФД, разом зі спеціальними установами СФД визначають комплект документації, необхідної для формування галузевого СФД ВП, затверджують відповідні переліки документації на структурні елементи об'єкта вугільної промисловості.

Перелік структурних елементів об'єкта вугільної промисловості, документація на які підлягає закладанню до страхового фонду документації, складають за формою, наведеною в додатку В.

7.2.4 Узагальнений перелік об'єктів вугільної промисловості, документація на які підлягає закладанню до СФД, складають та затверджують за погодженням з головним органом у системі центральних органів виконавчої влади з питань формування та забезпечення реалізації державної політики у вугільно-промисловому комплексі і/або центральним органом виконавчої влади, що реалізує державну політику у сфері архівної справи, діловодства та створення і функціонування державної системи СФД.

Узагальнений перелік об'єктів вугільної промисловості, документація на



які підлягає закладанню до страхового фонду документації, складають за формою, наведеною в додатку Г.

7.2.5 На основі узагальненого переліку об'єктів вугільної промисловості розроблюється проект галузевої програми або доповнення до діючої галузевої програми.

Перший примірник галузевої програми залишається у розробника зазначеної програми для координації і контролю за виконанням робіт зі створення СФД ВП.

З метою планування та організації робіт з реалізації галузевої програми направляються:

- другий примірник галузевої програми – до Укрдержархіву;
- витяги з галузевої програми – до постачальників документів та спеціальних установ СФД для організації робіт із виготовлення документів СФД ВП.

7.2.6 На підставі галузевих програм постачальники документів розроблюють та затверджують плани постачання документації та виготовляють документи галузевого СФД ВП.

### **7.3 Порядок створення обласного (регіонального) страхового фонду документації на об'єкти вугільної промисловості**

7.3.1 Для організації та проведення робіт зі створення обласного (регіонального) СФД готується розпорядчий документ із зазначенням порядку, термінів виконання робіт зі створення обласного (регіонального) СФД і створенням служби (підрозділу) або призначенням відповідальної особи [7] з питань створення СФД.

7.3.2 Згідно з критеріями визначаються об'єкти вугільної промисловості, документація на які підлягає закладанню до обласного (регіонального) СФД, розташовані на відповідній території, складається та затверджується за погодженням з Укрдержархівом перелік об'єктів вугільної промисловості і проводиться визначення постачальників документів.

7.3.3 Постачальник документів складає переліки структурних елементів

MP-84.2-37552598-018:2017\_

об'єкта вугільної промисловості, документація на які підлягає закладанню до СФД, визначає види та обсяг документації, необхідної для формування обласного (регіонального) СФД, затверджує відповідні переліки та направляє їх на узагальнення та затвердження до МОВВ і/або ОМС.

7.3.4 Спеціальні установи здійснюють супровід погодження та направлення на погодження обласної (регіональної) програми на розгляд постійних комісій та сесій відповідних місцевих рад.

7.3.5 Беручи до уваги переліки структурних елементів об'єкта вугільної промисловості, документація на які підлягає закладанню до СФД, розроблюється проект обласної (регіональної) програми, погоджується з Укрдержархівом та подається на затвердження до відповідної ради.

7.3.6 Для координації робіт зі створення СФД ВП направляється по одному примірнику затвердженої обласної (регіональної) програми до спеціальної установи СФД та Укрдержархіву.

#### **7.4 Порядок звітування про виконання робіт**

7.4.1 Кожен учасник процесу створення галузевого і обласного (регіонального) СФД ВП звітує перед відповідним вищим органом, до сфери управління якого він належить.

7.4.2 Порядок, терміни звітування і форми звітних документів установлюються за підпорядкованістю.

### **8 ПОРЯДОК ФОРМУВАННЯ СТРАХОВОГО ФОНДУ ДОКУМЕНТАЦІЇ НА ОБ'ЄКТИ ВУГІЛЬНОЇ ПРОМИСЛОВОСТІ**

#### **8.1 Порядок планування робіт щодо формування страхового фонду документації на об'єкти вугільної промисловості**

8.1.1 Планування робіт щодо формування галузевого і обласного (регіонального) СФД ВП передбачає виконання підготовчих робіт з розроблення

річних планів постачання документації для виготовлення документів СФД ВП.

8.1.2 Підготовчі роботи включають інформування включених до програми постачальників документів про фінансування та початок формування СФД ВП.

8.1.3 Укрдержархів інформує спеціальні установи СФД про фінансування та початок формування СФД ВП.

8.1.4 Постачальники документів на підставі галузевих і обласних (регіональних) програм щороку розроблюють та затверджують за погодженням з Укрдержархівом річні плани постачання документації та виготовлення документів страхового фонду на об'єкти вугільної промисловості [7, 8].

План постачання документації та виготовлення документів страхового фонду на об'єкти вугільної промисловості складають за формою, наведеною в додатку Д.

8.1.5 Постачальники документів комплектують документацію на об'єкти вугільної промисловості, складають комплектувальні документи СФД і відправляють їх до спеціальних установ СФД.

8.1.6 Спеціальні установи СФД розроблюють плани виготовлення та передачі на зберігання документів СФД ВП щокварталу та надають їх до Укрдержархіву на розгляд для погодження.

## **8.2 Порядок формування страхового фонду документації на об'єкти вугільної промисловості**

8.2.1 Формування СФД ВП можливе за наявності передбачених витрат в проектах бюджетних запитів на реалізацію галузевих програм [8] та надання вказівки постачальникам документів щодо передбачення у фінансових планах об'єктів вугільної промисловості на наступний рік власних коштів на реалізацію галузевих та обласних (регіональних) програм у частині створення СФД ВП.

Постачальників документів, включених до галузевої і обласної (регіональної) програми інформують про початок формування СФД ВП, а Укрдержархів інформує про початок формування СФД ВП спеціальні установи

8.2.2 Постачальники документів на підставі галузевої і обласної (регіональної) програми розроблюють та затверджують за погодженням з Укрдержархівом плани постачання та виготовлення документів СФД ВП.

8.2.3 Постачальники документів відповідно до планів постачання та виготовлення документів СФД ВП укладають договори зі спеціальними установами СФД.

8.2.4 Постачальник документів готує та комплектує документацію, яка підлягає закладанню до СФД ВП, відповідно до орієнтовного переліку структурних елементів об'єкта вугільної промисловості, визначеного цими Методичними рекомендаціями, і надсилає її до спеціальних установ СФД.

8.2.5 Спеціальна установа СФД реєструє документацію, виконує її вхідний контроль та виготовляє документи СФД ВП.

8.2.6 Бази зберігання СФД проводять вхідний контроль документів СФД ВП і супровідних документів на відповідність нормативним вимогам.

8.2.7 Бази зберігання СФД, за умови відповідності документів СФД ВП і комплектувальних документів СФД ВП нормативним вимогам, приймають документи СФД ВП на довгострокове зберігання, про що інформують спеціальні установи СФД.

8.2.8 Бази зберігання СФД, за наявності порушень нормативних вимог у документах СФД ВП і/або комплектувальних документах СФД ВП, повертають документи СФД ВП разом з комплектувальними документами СФД ВП до спеціальних установ СФД для усунення недоліків.

8.2.9 Бази зберігання СФД за дорученням Укрдержархіву реєструють прийняті на довгострокове зберігання документи СФД ВП у Реєстрі документів СФД [2].

8.2.10 Спеціальні установи СФД після отримання повідомлення від баз зберігання СФД про прийняття документів СФД ВП на довгострокове зберігання повертають документацію постачальнику документів.

### **8.3 Порядок звітування про виконання робіт**

8.3.1 Постачальнику документів рекомендовано щорічно звітувати перед суб'єктами державної системи СФД, які беруть участь у створенні та формуванні СФД ВП, про закладення до СФД документації на об'єкти вугільної промисловості.

8.3.2 Спеціальні установи СФД і бази зберігання СФД щоквартально звітують перед Укрдержархівом про виконання робіт щодо формування СФД ВП.

8.3.3 Укрдержархів на підставі звітів, отриманих від баз зберігання СФД та спеціальних установ СФД, щорічно у термін до 1 березня надає суб'єктам державної системи СФД, які беруть участь у створенні та формуванні СФД ВП інформацію про формування СФД ВП.

Порядок, терміни звітування і форми звітних документів для постачальників документів установлюються за підпорядкованістю.

### **8.4 Порядок ведення та використання страхового фонду документації на об'єкти вугільної промисловості**

8.4.1 Порядок ведення СФД ВП виконують згідно з ДСТУ 33.301 та ДСТУ 33.402.

8.4.2 Порядок використання та забезпечення користувачів документами СФД ВП виконують згідно з ДСТУ 33.401.

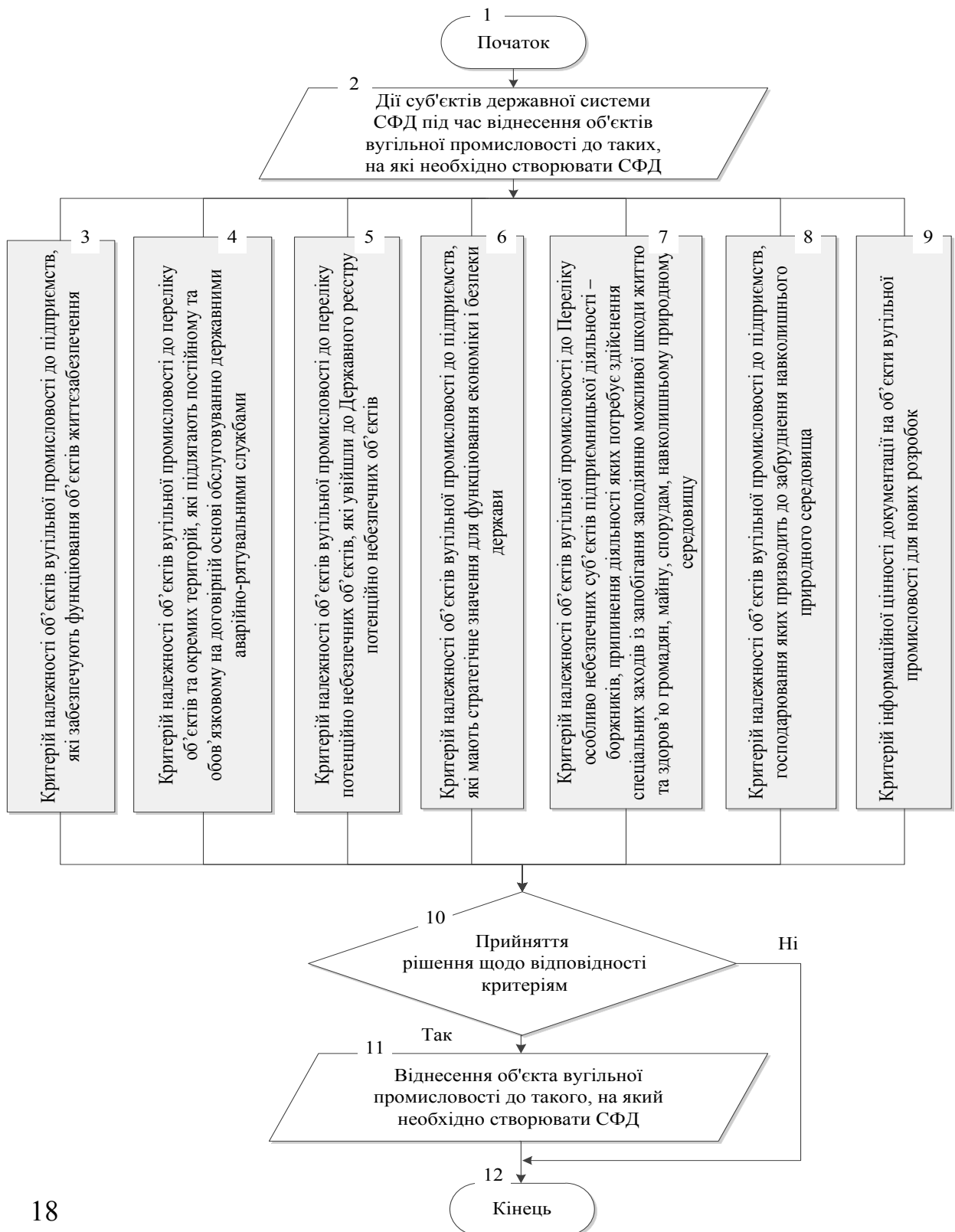
8.4.3 Внесення змін до мікрофільмів СФД ВП здійснюють за порядком, встановленим у ДСТУ 33.302.

8.4.4 Порядок переведення мікрофільмів та мікрофіш СФД на архівне зберігання чи анулювання встановлено в ДСТУ 33.303.

ДОДАТОК А  
(довідковий)

ПОРЯДОК ВИКОРИСТАННЯ КРИТЕРІЇВ ВІДНЕСЕННЯ ОБ'ЄКТІВ  
ВУГІЛЬНОЇ ПРОМИСЛОВОСТІ ДО ТАКИХ, ДОКУМЕНТАЦІЯ НА ЯКІ  
ПІДЛЯГАЄ ЗАКЛАДАННЮ ДО СТРАХОВОГО ФОНДУ ДОКУМЕНТАЦІЇ

А.1 Алгоритм дій суб'єктів державної системи СФД під час віднесення об'єктів вугільної промисловості до таких, на які необхідно створювати СФД



ДОДАТОК Б  
(довідковий)

ФОРМА ПЕРЕЛІКУ ОБ'ЄКТІВ ВУГІЛЬНОЇ ПРОМИСЛОВОСТІ,  
ДОКУМЕНТАЦІЯ НА ЯКІ ПІДЛЯГАЄ ЗАКЛАДАННЮ ДО СТРАХОВОГО  
ФОНДУ ДОКУМЕНТАЦІЇ

ЗАТВЕРДЖУЮ

\_\_\_\_\_ посада, назва ЦОВВ ВПК і/або інших ЦОВВ

\_\_\_\_\_ підпис

\_\_\_\_\_ ініціали, прізвище

МП \_\_\_\_\_ 201\_\_ р.

**ПЕРЕЛІК ОБ'ЄКТІВ ВУГІЛЬНОЇ ПРОМИСЛОВОСТІ, ДОКУМЕНТАЦІЯ  
НА ЯКІ ПІДЛЯГАЄ ЗАКЛАДАННЮ ДО СТРАХОВОГО ФОНДУ  
ДОКУМЕНТАЦІЇ**

\_\_\_\_\_ назва ЦОВВ ВПК і/або інших ЦОВВ

№ з/п	Назва об'єкта вугільної промисло вості	Підпорядкованість об'єкта вугільної промисловості	Адреса об'єкта вугільної промисло вості	Постачальник документації	Примітка
1	2	3	4	5	6

Відповідальний виконавець \_\_\_\_\_ посада \_\_\_\_\_ підпис \_\_\_\_\_ ініціали, прізвище

ДОДАТОК В  
(довідковий)

ФОРМА ПЕРЕЛІКУ СТРУКТУРНИХ ЕЛЕМЕНТІВ ОБ'ЄКТА ВУГІЛЬНОЇ  
ПРОМИСЛОВОСТІ, ДОКУМЕНТАЦІЯ НА ЯКІ ПІДЛЯГАЄ ЗАКЛАДАННЮ  
ДО СТРАХОВОГО ФОНДУ ДОКУМЕНТАЦІЇ

ПОГОДЖЕНО

ЗАТВЕРДЖУЮ

_____		_____	
посада, назва спеціальної установи СФД		посада, назва об'єкта вугільної промисловості (постачальника документації)	
_____	_____	_____	_____
підпис	ініціали, прізвище	підпис	ініціали, прізвище
МП _____	_____ 201__ р.	МП _____	_____ 201__ р.

**ПЕРЕЛІК СТРУКТУРНИХ ЕЛЕМЕНТІВ ОБ'ЄКТА ВУГІЛЬНОЇ  
ПРОМИСЛОВОСТІ, ДОКУМЕНТАЦІЯ НА ЯКІ ПІДЛЯГАЄ  
ЗАКЛАДАННЮ ДО СТРАХОВОГО ФОНДУ ДОКУМЕНТАЦІЇ**

\_\_\_\_\_

назва об'єкта вугільної промисловості

№ з/п	Назва структурного елемента об'єкта (будови, споруди, інженерної мережі, виробу (продукції), установка)	Назва об'єкта, адреса	Назва і позначення комплектів документації	Вид документації	Обсяг документації, аркушів формату А4	Термін подання документації до підприємства СФД, рік	Примітка
1	2	3	4	5	6	7	8

Відповідальний виконавець \_\_\_\_\_

\_\_\_\_\_ посада \_\_\_\_\_ підпис \_\_\_\_\_ ініціали, прізвище



ДОДАТОК Г  
(довідковий)

ФОРМА УЗАГАЛЬНЕНОГО ПЕРЕЛІКУ ОБ'ЄКТІВ ВУГІЛЬНОЇ  
ПРОМИСЛОВОСТІ, ДОКУМЕНТАЦІЯ НА ЯКІ ПІДЛЯГАЄ ЗАКЛАДАННЮ  
ДО СТРАХОВОГО ФОНДУ ДОКУМЕНТАЦІЇ

ПОГОДЖЕНО

ЗАТВЕРДЖУЮ

Голова Державної архівної служби України		посада, назва ЦОВВ ВПК і/або інших ЦОВВ	
підпис	ініціали, прізвище	підпис	ініціали, прізвище
МП	_____ 201__ р.	МП	_____ 201__ р.

УЗАГАЛЬНЕНИЙ ПЕРЕЛІК ОБ'ЄКТІВ ВУГІЛЬНОЇ ПРОМИСЛОВОСТІ,  
ДОКУМЕНТАЦІЯ НА ЯКІ ПІДЛЯГАЄ ЗАКЛАДАННЮ ДО  
СТРАХОВОГО ФОНДУ ДОКУМЕНТАЦІЇ

№ з/п	Назва структурного елемента об'єкта (будови, споруди, інженерної мережі, виробу (продукції), устаткування)	Назва об'єкта, адреса	Постачальник документації	Назва і позначення комплектів документації	Вид документації	Обсяг документації, аркушів формату А4	Термін подання документації до підприємства СФД, рік	Примітка
1	2	3	4	5	6	7	8	9

Відповідальний виконавець \_\_\_\_\_  
посада підпис ініціали, прізвище

ДОДАТОК Д  
(довідковий)

ФОРМА ПЛАНУ ПОСТАЧАННЯ ДОКУМЕНТАЦІЇ ТА ВИГОТОВЛЕННЯ  
ДОКУМЕНТІВ СТРАХОВОГО ФОНДУ НА ОБ'ЄКТИ ВУГІЛЬНОЇ  
ПРОМИСЛОВОСТІ

ПОГОДЖЕНО

ЗАТВЕРДЖУЮ

Голова Державної архівної служби України	посада, назва ЦОВВ ВПК і/або інших ЦОВВ
підпис	підпис
ініціали, прізвище	ініціали, прізвище
МП _____ 201__ р.	МП _____ 201__ р.

**ПЛАН ПОСТАЧАННЯ ДОКУМЕНТАЦІЇ НА ОБ'ЄКТИ ВУГІЛЬНОЇ  
ПРОМИСЛОВОСТІ ДЛЯ ВИГОТОВЛЕННЯ ДОКУМЕНТІВ  
СТРАХОВОГО ФОНДУ**

№ з/п	Назва структурного елемента об'єкта (будови, споруди, інженерної мережі, виробу (продукції), устаткування)	Постачальник документації (назва об'єкта, адреса)	Підпорядкованість об'єкта вугільної промисловості	Назва і позначення комплектів документації	Вид документації	Загальний обсяг документації, аркушів формату А4	Обсяг поданої документації для виготовлення документів страхового фонду, ф. А4				Термін подання документації до підприємства СФД, рік	Назва спеціальної установи СФД	Примітка	
							усього на _____р.	у тому числі за кварталами						
								I	II	III				IV
1	2	3	4	5	6	7	8	9	10	11	12	13	14	15

Відповідальний виконавець \_\_\_\_\_  
посада
підпис
ініціали, прізвище

## ДОДАТОК Е

## БІБЛІОГРАФІЯ

1 Про страховий фонд документації України : закон України від 22 березня 2001 р. № 2332–III [із змін.] [Електронний ресурс]. – Режим доступу : <http://zakon2.rada.gov.ua/laws/show/2332-14>.

2 Порядок ведення Державного реєстру документів страхового фонду документації України: постанова Кабінету Міністрів України від 16 травня 2002 р. № 642 [із змін.] [Електронний ресурс]. – Режим доступу : <http://zakon4.rada.gov.ua/laws/show/642-2002-п>.

3. Про державну таємницю : закон України від 21 січня 1994 р. № 3855-XII [із змін.] [Електронний ресурс]. – Режим доступу : <http://zakon3.rada.gov.ua/laws/show/3855-12>

4. Про Положення про технічний захист інформації в Україні : указ Президента України від 27.09.1999 № 1229/99 [із змін.] [Електронний ресурс]. – Режим доступу : <http://zakon0.rada.gov.ua/laws/show/1229/99>

5 Про затвердження Положення про порядок формування, ведення та використання галузевого страхового фонду документації: постанова Кабінету Міністрів України від 13 березня 2002 р. № 319 [із змін.] [Електронний ресурс]. — Режим доступу : <http://zakon4.rada.gov.ua/laws/show/319-2002-п>.

6 Про затвердження Положення про порядок формування, ведення та використання обласного (регіонального) страхового фонду документації: постанова Кабінету Міністрів України від 13 березня 2002 р. № 320 [із змін.] [Електронний ресурс]. – Режим доступу : <http://zakon4.rada.gov.ua/laws/show/320-2002-п>.

7. Страховий фонд документації. Методичні рекомендації зі створення регіонального страхового фонду документації [Текст] : MP-75.2-00010103-006:2012 / Державний департамент страхового фонду документації; уклад.: В. Журба; М. Попко; О. Полонський [та ін.] — К., 2012. — 103 с.

MP-84.2-37552598-018:2017\_

8. Страховий фонд документації. Створення та формування галузевого страхового фонду документації [Текст] : MP-84.2-37763687-011:2014 / НДІ мікрографії ; уклад.: Кривулькін І., Приходько В., Рева І. [та ін.] — К., 2014. — 88 с.